

**Ajankohtaista tietoa
Sosiaali- ja terveystieteiden
avustuskeskus STEAn
avustuslinjauksista**

Avustusvalmistelija Ari Mattila

21.2.2018 TEM HELSINKI

Informaatiota iltapäiväksi

Mihin STEAlta voi tänä vuonna hakea avustuksia?

Milloin avustuksia voi hakea? Miten niitä haetaan?

Mitä STEAn erillishaku tarkoittaa, mitä se sisältää?

Mikä on Kykyviisari? Millaista yhteistyötä taloudenhallintaan?



STEA hallinnoi Veikkaus Oy:n pelituotoista sotejärjestöille kohdistuvia avustuksia



SOSIAALI- JA
TERVEYSJÄRJESTÖJEN
AVUSTUSKESKUS

- STEA -avustukset kohdennetaan oikeuskelpoisille, yleishyödyllisille sosiaali- ja terveysalan yhteisöille ja säätiöille terveyttä ja sosiaalista hyvinvointia edistävään toimintaan.
- Avustuksia ei myönnetä lakisääteisten julkisten palveluiden eikä markkinaehtoisen palvelutoiminnan rahoittamiseen.



Tavoitealueet



JÄRJESTÖJEN
TOIMINTAEDELLYTYKSET JA
PERUSRAHOITUS



TERVEYS JA
TOIMINTAKYKY



YHTEISÖLLISYYS JA
OSALLISTUMIS-
MAHDOLLISUUDET



ERITYISRYHMIEN
ASUMINEN



KRIISIAUTTAMINEN JA
ARJEN TURVALLISUUS



TYÖELÄMÄOSALLISUUS

Avustusohjelmat

2018 Avustusten hakuajat

1. Erillishaku 5.2.-3.4. klo 16.15

- vain avustusohjelmiin tai pienavustuksiin liittyvät hakemukset
- avustusehdotus toukokuussa, avustuspäätös kesällä 2018



2. Uusien avustusten haku 10.4.-31.5. klo 16.15

- vuonna 2019 käynnistyvien uusien hankkeiden ja toimintojen hakemukset
- avustusehdotus joulukuussa, avustuspäätös tammi/helmikuussa 2019

3. Jatkoavustusten haku 14.8.-1.10. klo 16.15

- käynnissä olevien hankkeiden ja toimintojen jatkoavustusten haku vuodelle 2019
- avustusehdotus joulukuussa, avustuspäätös tammi/helmikuussa 2019

Verkkoasiointi asiointi.stea.fi

- Ilmoita järjestö
- Avustusten haku
- Avustusten maksut
- Muutoksenhaku
- Raportointitehtävät
- Avustusehdotus ja -päättös



- lisätietopyyntöjä
- tarkennettu talousarvio
- ilmoitukset

Kirjaudu sisään

[Kirjaudu sisään](#)[Salasana unohtunut?](#)

Ilmoita uusi järjestö

STEAn verkkoasiointiin löytyvät aiemmin STEAlta avustusta hakeneiden järjestöjen tiedot. Jos järjestösi ei ole koskaan hakenut raha-automaattivastusta, ilmoita tästä uusi järjestö STEAn verkkoasiointiin. Ilmoitusta varten tarvittavat seuraavat liitteet: järjestön säännöt ja Patentti- ja rekisterihallituksen myöntämä yhdistyksen rekisteriote.

Ilmoituksen tekijällä tulee olla järjestön nimenkirjoitusoikeudet. Ilmoituksen tekijästä tulee järjestön verkkoasiointin pääkäyttäjä.

Ilmoituksen tekemiseen tarvittavat henkilökohtaiset pankkitunnuksesi.

[Ilmoita järjestö](#)

Rekisteröidy pääkäyttäjäksi

Rekisteröidy tästä järjestösi pääkäyttäjäksi. Pääkäyttäjänä voit hallinnoida järjestösi muita käyttäjiä. Jos sinulla on järjestösi nimenkirjoitusoikeus, voit lisäksi lähettää järjestelmässä täytetyt lomakkeet STEAlle. Järjestöllä voi olla useita pääkäyttäjiä, mutta pääkäyttäjien määrä kannattaa rajoittaa muutamaan avainhenkilöön.

HUOM! Mikäli sinulla ei ole nimenkirjoitusoikeutta eikä tarvetta hallinnoida järjestösi muita käyttäjiä, älä rekisteröidy pääkäyttäjäksi, vaan pyydä järjestösi pääkäyttäjältä peruskäyttäjätunnus.

Peruskäyttäjätunnus antaa oikeuden lomakkeiden täyttämiseen ja tietojen katsomiseen järjestelmässä. Peruskäyttäjä ei voi lähettää lomakkeita STEAlle, vaan siihen vaaditaan pääkäyttäjätunnus ja järjestön nimenkirjoitusoikeudet.

[Rekisteröidy järjestön pääkäyttäjäksi](#)

Erillishaku 5.2.- 3.4.2018

- Vuonna 2018 käynnistetään kolme uutta avustusohjelmaa:
 - **Paikka auki II - osatyökyisten ja nuorten työllistymisen edistämiseen**
 - **Arvokas - Eriarvoisuuden vähentämiseen**
 - **Elämänote - Ikäihmisten kotona asumisen tukemiseen**
- Lisäksi käynnistetään uutena kokeiluna kohdennettujen **pienavustusten** haku erityisesti pienille järjestöille
- Ohjelmat toteutetaan vuosina 2018—2021

Kohdennetut pienavustukset (Ak, vuosi 2018)



SOSIAALI- JA
TERVEYSJÄRJESTÖJEN
AVUSTUSKESKUS

Pienavustus voi olla suuruudeltaan 1 000—7 000 euroa.
Se myönnetään kertaluontoisena, eikä sille luoda
ohjeellista avustussuunnitelmaa.



Keille pienavustukset on tarkoitettu?

- Uusi avustusmahdollisuus erityisesti pienille järjestöille
- Pienavustus on tarkoitettu alueellisille, paikallisille tai valtakunnallisille sosiaali- ja terveysalan järjestöille, jotka joko
 - a) kuuluvat keskusliittoon tai -järjestöön, joka ei saa STEAn jäsenjärjestöavustusta tai
 - b) eivät kuulu mihinkään keskusliittoon tai -järjestöön JA jotka eivät saa muuta STEA-avustusta.

Avustusta ei myönnetä sellaisiin hankkeisiin, jotka voidaan kattaa opetus- ja kulttuuriministeriön seuratuena tai liikunnalliseen elämäntavan kehittämiseen myönnettävillä avustuksilla.

Mihin pienavustuksia voidaan käyttää?

- Pienavustuksilla voidaan esimerkiksi
 - edistää vapaaehtoistoimintaa tai järjestöjen yhteistyötä,
 - tukea vertaisryhmätoimintaa,
 - järjestää tilaisuuksia tai tapahtumia
 - tai tehdä pienhankintoja toimintojen toteuttamisen tueksi.
- Avustettavia kuluja voivat olla esimerkiksi tarpeelliset ja kohtuulliset
 - asiakas- tai toimitilakulut,
 - asiantuntija- ja luentopalkkiot tai
 - ulkopuoliset ostot
- Avustusta ei voi käyttää luottamushenkilöiden palkkioihin.

Kohdennetun pienavustuksen kevennetty hakulomake

Toiminnan tarve ja miten tarve on selvitetty?



4000 merkkiä jäljellä

Toiminnan kohde-ryhmät



4000 merkkiä jäljellä

Toiminnan sisältö ja toteutus



10000 merkkiä jäljellä

Kohdennetut pienavustukset: valvonta ja seuranta

- Avustuskohteesta tehdään vuosiselvitys normaalikäytännön mukaan.
- Pienavustuskohteita valvotaan kuten muitakin avustuskohteita.
- Avustuksista ei pyydetä tuloksellisuus- ja vaikutus selvitystä (TVS).

Paikka auki II - osatyökykyisten ja nuorten työllistämisen avustusohjelma



SOSIAALI- JA
TERVEYSJÄRJESTÖJEN
AVUSTUSKESKUS



Paikka auki II - peruslähtökohdat

- Paikka auki II -avustusohjelman tarkoituksena on edistää vaikeasti työllistyvien henkilöiden työelämäosallisuutta tarjoamalla työpaikkoja sosiaali- ja terveysalan järjestöissä.
- Ohjelmassa on kaksi kohderyhmää:
 - 1) työelämän ulkopuolella olevat alle 30-vuotiaat nuoret aikuiset
 - 2) osatyökykyiset (ilman ikärajausta)
- Tavoitteena on:
 - tarjota vaikeasti työllistyville henkilöille määräaikainen työsuhde sosiaali- ja terveysalan järjestössä
 - edistää vaikeasti työllistyvien henkilöiden työelämävalmiuksia ja jatkotyöllistymismahdollisuuksia.

Paikka auki II -ohjelma: työllistettäviä nuoria koskevat kriteerit

- Työllistettävän nuoren tulee työsuhteen alkaessa olla alle 30-vuotias.
- Palkattavan nuoren tulee olla työelämän ulkopuolella eikä hän voi olla päätoiminen opiskelija.
- Nuorella voi olla vain vähän tai ei vielä lainkaan työkokemusta.
- Ohjelman painotus on vaikeasti työllistyvissä nuorissa.

Paikka auki II -ohjelma: osatyökykyisiä (kaikki työikäiset) koskevat kriteerit

- Osatyökykyisyyden lisäksi ei vaadita muita kriteerejä. Ohjelmassa käytetään *Osatyökykyisille tie työelämään* -kärkihankkeen määritelmää osatyökykyisyydestä:

”Osatyökykyinen on henkilö, jolla on käytössään osa työkyvystään. Osatyökykyisyys on yksilöllistä ja sidoksissa osatyökykyisyyden syyhyn, työhön ja työn vaatimukseen.

Osatyökykyisyyttä on monenlaista - **osatyökykyisiä voivat olla esimerkiksi vammaiset, pitkäaikaissairaat, vakavasta sairaudesta toipuvat, elämänkriisin kokeneet.**

Osatyökykyisiä voivat olla myös pitkäaikaistyöttömät, joiden työ- ja toimintakyky on alentunut vamman, sairauden tai sosiaalisten syiden takia.

Työkyky voi vaihdella elämän eri vaiheissa. Osatyökykyisyys voi olla myös tilapäistä.”

Paikka auki II - hakeminen

- Sosiaali- ja terveysalan järjestöt voivat hakea avustusta yhden tai useamman työntekijän palkkaamiseen järjestön yleishyödyllisiin työtehtäviin.
- Avustusta haetaan kerrallaan vuoden (12 kk) ajaksi/henkilö.
- Työsuhteeseen on mahdollista yhdistää oppisopimuskoulutus. Tällöin avustusta on mahdollista hakea koko oppisopimuskauden keston ajaksi (ohjeellinen avustussuunnitelma.)
- Palkka määräytyy järjestössä käytettävän työehtosopimuksen mukaan.
- Palkkarahat myönnetään täysimääräisinä.
 - Varakkailta järjestöiltä edellytetään omarahoitusosuutta kuten muissakin avustuskohteissa.
- Työsuhde voi olla koko- tai osa-aikainen
- Ohjelmaan tulee palkata henkilöitä, jotka eivät ole työllistyneet aiemmin Paikka auki -avustusohjelman kautta. Ohjelman tavoitteena on tarjota työllistymismahdollisuus mahdollisimman monelle eri henkilölle.

Paikka auki II -ohjelma, työntekijän palkkaaminen ja ohjaaminen

- Rekrytoinnissa voidaan hyödyntää etsivää työtä.
- Työllistävä järjestö vastaa lakisääteisistä työnantajavelvoitteista sekä palkattavien henkilöiden perehdytyksestä ja ohjauksesta.
- Järjestöllä tulee olla kokemusta työnantajana toimimisesta.
- Avustukseen on mahdollista sisällyttää palkattavan henkilön ohjaamiseen tarvittavia resursseja. Ohjaamisen tarve, laajuus ja toteuttamistapa tulee kuvata hakemuksessa.

Paikka auki II -ohjelmaan hakeminen

- Avustusta haetaan STEAn verkkoasioinnissa hankeavustuksena.
- Avustusta voidaan myöntää enintään 50 000 euroa/palkattava henkilö sisältäen palkkakustannukset sekä työntekijän mentoroinnista/ohjaamisesta ja palkkaamisesta aiheutuvat kulut (esim. työvälineet, matkakulut)
- Myönnetystä avustusmäärästä voidaan käyttää **enintään 30 %** työntekijän ohjaamisesta aiheutuviin kuluihin.
- Työntekijän ohjaamiseen (esimerkiksi osatyökykyisyyden vuoksi) tarvittavat resurssit tulee perustella hakemuksessa.
- Mikäli palkattava henkilö suorittaa oppisopimuskoulutusta, ei työntekijän ohjaukseen myönnetä avustusta. Tällöin myönnetystä avustusmäärästä 10 % on mahdollista käyttää työvälineisiin ja matkakuluihin.

Paikka auki II: hakuajat

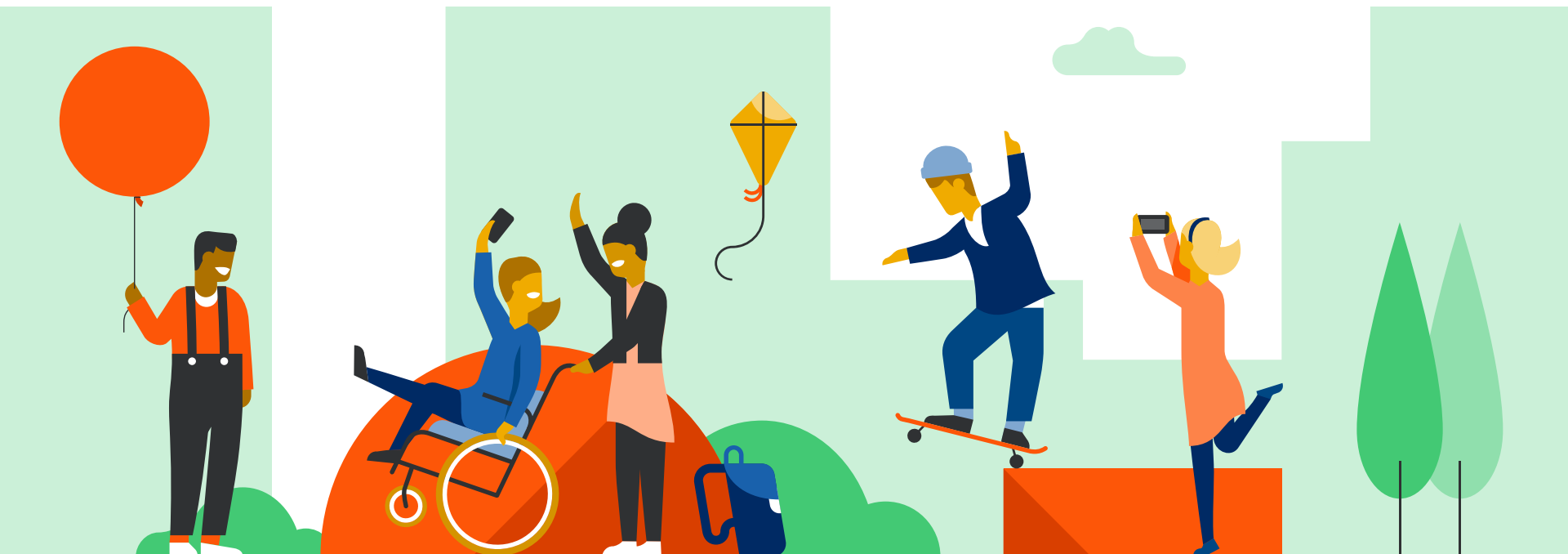
- maaliskuu (3.4.2018 klo 16.15 mennessä): avustusta haetaan nuoren tai osatyökykyisen henkilön palkkaamiseen 12 kk ajaksi (1 htv) **vuosille 2018-2019**.
 - Huomioitahan, että hakemuksen talousarviossa tulee ilmoittaa 12 kk kustannukset, koska työsuhde jatkuu vuoden 2019 puolella.
 - Työsuhde voi alkaa heti avustuspäätöksen jälkeen kesällä 2018 tai myöhemmin vuoden 2018 aikana. Avustus on käytettävä vuoden 2019 loppuun mennessä.
- toukokuu (31.5. klo 16.15 mennessä): avustusta haetaan nuoren tai osatyökykyisen henkilön palkkaamiseen 12 kk ajaksi (1 htv) **vuosille 2019-2020**.
 - Työsuhde voi alkaa aikaisintaan avustuspäätöksen jälkeen alkuvuonna 2019. Avustus on käytettävä vuoden 2020 loppuun mennessä.
- syyskuu: jatkoavustusta haetaan ainoastaan silloin, kun palkattavan henkilön työsuhteeseen liittyy oppisopimuskoulutus ja avustuskohteelle on tehty ohjeellinen avustussuunnitelma oppisopimuskauden ajaksi.

Arvokas - eriarvoisuuden vähentämisen avustusohjelma



SOSIAALI- JA
TERVEYSJÄRJESTÖJEN
AVUSTUSKESKUS

Arvokas-avustusohjelman tarkoituksena on eriarvoisuuden vähentäminen.



Arvokas - avustusohjelman peruslähtökohdat

Arvokas-avustusohjelman tavoitteina on:

- löytää uusia järjestölähtöisiä toimintatapoja, joilla tuetaan haasteellisessa elämäntilanteessa tai äkillisissä muutostilanteissa olevia ihmisiä
- tavoittaa hanketoiminnalla ihmisiä myös niiltä alueilta, joissa hyvinvointi- ja terveyserot näkyvät selkeimmin ja vahvistaa heidän osallisuuttaan
- Avustusohjelman hankkeiden keskinäinen yhteistyö lisää hankkeiden tuloksellisuutta ja kohderyhmien saaman avun ja tuen vaikuttavuutta.

Arvokas-avustusohjelman kohderyhmät

Arvokas-avustusohjelmaan valittavien hankkeiden kohderyhminä ovat:

- äkillisen elämänmuutoksen kokeneet ihmiset ja heidän perheensä
 - esim. erilaisissa elämänmuutos- ja nivelvaiheissa (äkillinen sairastuminen, vammautuminen, työttömäksi jääminen tms.)
- haavoittuvissa tai haasteellisissa elämäntilanteissa elävät ihmiset
 - esim. haasteellisessa perhetilanteessa elävät tai huonosuoraisuutta kokevat ihmiset

Arvokas – eriarvoisuuden vähentämisen avustusohjelma

- Arvokas-avustusohjelman hankkeilla voidaan esimerkiksi
 - vahvistaa ihmisten tukiverkostoja tai auttaa ihmisiä tunnistamaan omia voimavarojaan
 - tarjota konkreettista arjen tukea tai rinnallakulkijuutta
 - suunnata toimintoja sosioekonomisesti haasteellisimmille alueille
- Arvokas-avustusohjelman hankkeilla tavoitellaan muutosta yksilötasolla. Toiminnan avulla esimerkiksi:
 - ihmiset kokevat jaksavansa paremmin
 - ihmiset saavat uusia keinoja parantaa omaa tilannettaan
 - ihmiset saavat apua muilta tai heidän tukiverkostonsa on vahvistunut

Arvokas-avustusohjelmaan hakeminen

- Arvokas-avustusohjelmaan valitaan uusia, lähtökohtaisesti 3½-vuotisia hankkeita vuosille 2018-2021
- 3.4.2018 päättyvässä erillishaussa haetaan avustusta vuodelle 2018. Hankkeiden on mahdollista käynnistyä heinä-elokuussa 2018 avustuspäätöksen jälkeen. Avustusohjelmaan ei oteta uusia hankkeita tulevina vuosina.
- Ohjelmaan valitaan hankkeita, joissa kehitetään uusia toimintatapoja eriarvoisuuden vähentämiseksi
- Ohjelmaan valitaan hakemusten perusteella 20—25 hanketta ja koordinaatiohanke.
- Hakemuksia arvioitaessa sovelletaan STEAn yleisiä hakemusten arviointikriteereitä. Lisäksi arvioidaan hankkeen soveltuvuutta ohjelmahankkeiden kokonaisuuteen.
- Hankkeilta edellytetään osallistumista verkoston toimintaan ja oman osaamisen hyödyntämistä ohjelman kehittämistyössä.

Elämänote - ikäihmisten elämänhallinnan tukemisen avustusohjelma



SOSIAALI- JA
TERVEYSJÄRJESTÖJEN
AVUSTUSKESKUS

Elämänote-avustusohjelman tarkoituksena on tukea
ikäihmisten kotona asumista ja lisätä heidän osallisuuttaan



Elämänote – ikäihmisten elämänhallinnan tukemisen avustusohjelma

- Avustusohjelmaan valittavien hankkeiden kohderyhmänä ovat ikäihmiset, jotka ovat haasteellisissa elämäntilanteissa esimerkiksi sairauden tai taloudellisesti vaikean tilanteen takia
- Avustusohjelman tavoitteena on:
 - löytää uusia toimintatapoja, jotka tukevat ikäihmisten kotona asumista ja vahvistavat heidän osallisuuttaan
 - levittää hyväksi havaittuja toimintamalleja alueille, joissa teemaan liittyvää järjestötyötä ei ole aiemmin tehty
 - löytää hankkeissa avun tai tuen tarpeessa olevia ihmisiä, jotka eivät ole aiemmin olleet mukana järjestötoiminnassa tai jotka ovat jääneet tavoittamatta
 - lisätä hankkeiden tuloksellisuutta ja kohderyhmien saaman avun ja tuen vaikuttavuutta avustusohjelman hankkeiden keskinäisellä yhteistyöllä

Elämänote – ikäihmisten elämänhallinnan tukemisen avustusohjelma

- Elämänote-avustusohjelmaan valitaan uusia, lähtökohtaisesti 3½-vuotisia hankkeita vuosille 2018-2021
- Elämänote-avustusohjelman hankkeiden valinnassa kiinnitetään huomioita siihen,
 - miten hankkeissa tavoitetaan ihmisiä, jotka eivät ole aiemmin osallistuneet järjestöjen toimintaan tai jotka ovat jääneet tavoittamatta (esimerkiksi löytävän toiminnan avulla)
 - miten yhteistyökumppanuuksia aiotaan hyödyntää ihmisten löytämiseksi tai palvelupolkujen rakentamiseksi (esimerkiksi kotipalvelun, asuntotoimen, isännöintitoimistojen tai seurakuntien kautta)
 - miten hankkeissa tavoitetaan uusia kohderyhmiä (esimerkiksi kumppanijärjestöjen avulla)

Ohjelmiin hakeminen

- Ohjelmahankkeita haetaan verkkoasioinnissa C-hankkeina
- Täytä huolellisesti Ohjelmat-välilehti
- Alla esimerkki:

6

OHJELMAT

Toiminnan liittyminen ohjelmaan tai teemaan



Toiminta ei liity avustusohjelmaan tai teemaan

Toiminta liittyy avustusohjelmaan tai teemaan

Mihin?



Arvokas – eriarvoisuuden vähentämisen avustusohjelma

Miten haettava toiminta liittyy ohjelmaan tai teemaan?



Perustelut

- miten hankkeen tavoitteet liittyvät ohjelman tavoitteisiin
- mitä lisäarvoa ohjelma voi teille tuoda
- muut perustelut

3869 merkkiä jäljellä

Avustushakemuksen suunnittelu

ei pelkkää tekniikkaa

asian päämäärä

asian mittasuhteet

kenelle?

mitä?

PUNAINEN LANKA

ketkä muka?

onko tätä jo olemassa?

miksi?

suhde muuhun
tekemiseen?

Avustuksen hakijoiden tulee kiinnittää huomiota:

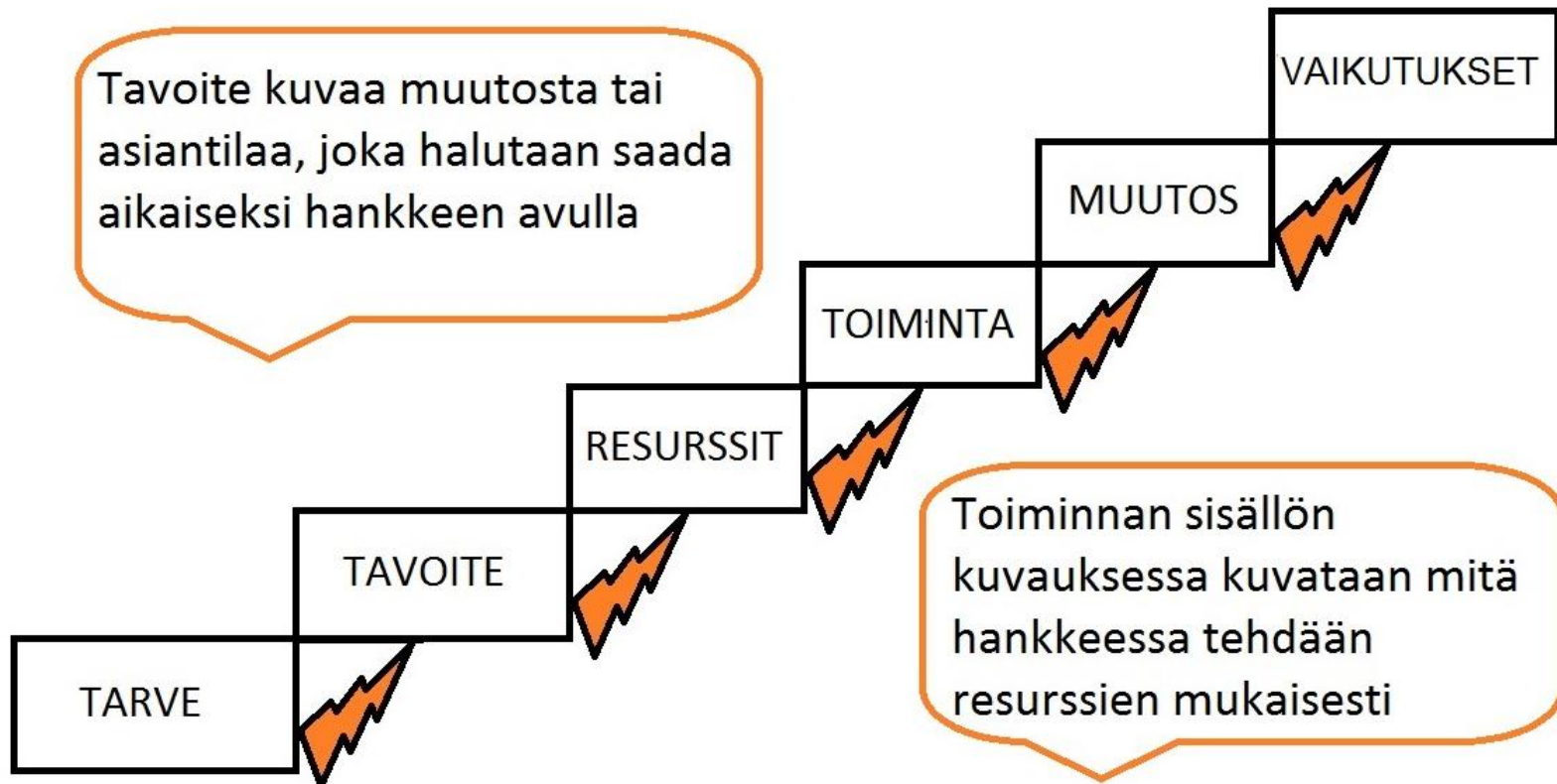
- toimintaympäristön seuraamiseen sekä aktiiviseen muutostarpeiden ja -mahdollisuuksien tunnistamiseen,
- ihmisten tilanteiden ja tarpeiden tunnistamiseen sekä kohderyhmän määrittelyyn,
- kohderyhmän osallistamiseen toiminnan suunnittelussa ja toteuttamisessa,
- toiminnan tavoitteellisuuteen ja saavutettavien tavoitteiden asettamiseen hakemuksen kohteena olevalle toiminnalle,
- arvioivaan ja kehittävään työöteeseen,
- yhteistyöhön muiden yleishyödyllisten yhteisöjen sekä julkisen ja yksityisen sektorin kanssa.

HAKEMUSLOMAKE

hankeavustukset (C)

- TARVE
- TAVOITE
- KOHDERYHMÄ
- TOIMINNAN SISÄLTÖ JA TOTEUTUS
- TULOKSET JA VAIKUTUKSET
- SEURANNAN JA ARVIOINNIN TOTEUTUS
- VIESTINTÄ
- RISKIT JA NIIDEN HALLINTA
- ARVIO KILPAILUVAIKUTUKSISTA
- ARVIO TOIMINNAN SUHTEESTA JULKISEN SEKTORIN TEHTÄVIIN
- YHTEISTYÖKUMPPANIT
- PALKKATIEDOT JA TALOUSARVIO

Hankkeen elinkaari



Yhteistyökentän kuvaaminen on myös osa hakemusta

- Mikä on hankkeen suhde muuhun vastaavaan toimintaan alueella?
 - Suunnitellun hankkeen toimintaympäristön tunteminen on tärkeää
 - Tekeekö joku muu vastaavaa toimintaa ja/tai saman kohderyhmän parissa?
 - Kuvaa suhde muihin toimijoihin hankkeen tarpeen perustelun yhteydessä
- Keskeisimmiltä yhteistyökumppaneilta voi toimittaa yhteistyösopimukset

Yhteistyökumppanit hakemuksessa

Luettele toiminnan kannalta olennaiset yhteistyökumppanit ja kuvaa heidän roolinsa juuri tämän toiminnan toteuttamisessa.

- Varmista yhteistyö kirjallisin sopimuksin ja liitä sopimus hakemuksen liitteeksi.
- Kirjaa sopimukseen yhteistyökumppanin rooli ja tehtävä yhteisessä hankkeessa.
- Muista, että sellaisesta lausunnosta ei ole hyötyä, jossa yhteistyökumppani vain puoltaa STEAn avustuksen myöntämistä järjestölle.

STEA-avustukset ruoka-avun rajapinnassa

STEA-avustetun toiminnan sisältönä voi olla esimerkiksi:

- vertaistukitoiminta ja muu ryhmätoiminta,
- ravitsemustieto ja ruoanlaittotaidot,
- löytävä työ ja palveluihin eteenpäin ohjaaminen,
- terveyden edistäminen,
- taloudenhallinta,
- päihde- ja mielenterveystyö

Toiminnalla tulee tavoitella ihmisten elämänhallinnan vahvistumista tai taustalla olevien ongelmien ratkomista eli tuloksena täytyy olla jotain muuta kuin jaetut ruokamäärät.

STEA-avustuksilla voidaan tukea ruoka-apua tarjoavissa järjestöissä toimivien vapaaehtoisten koordinoimista ja kouluttamista sekä vapaaehtoisten hyvinvointia vahvistavaa toimintaa.

Esimerkkejä käynnissä olevista STEA -avusteisista hankkeista

- FINFAMI - UUSIMAA RY C 4436 -hanke Ruokajonojen asiakkaiden sosiaalisen osallisuuden, tasa-arvoisen kohtaamisen ja oman elämän merkityksen tukemiseen vapaaehtoistyön, kulttuurin, sekä voimavaravalmennuksen kautta (MindFood -eväät mielen hyvinvointiin 2018-2020)
- JYVÄSKYLÄN KATULÄHETYS RY C 1 714 -hanke Ruokajonoasiakkaiden aktivoimiseen vertaistuen, toiminnallisten ryhmien, palveluohjauksen, neuvonnan ja matalan kynnyksen kohtaamispaikkatoiminnan avulla (Jonosta yhteyteen -projekti 2016-2018)
- MANNERHEIMIN LASTENSUOJELULIITON VARSINAIS-SUOMEN PIIRI C 3543 -hanke Syrjäytymisvaarassa olevien alle kouluikäisten lasten perheiden vanhemmuuden vahvistamiseen Turussa jalkauttamalla MLL:n vertaisosaamista ja vanhemmuuden tuen osaamista varhaiskasvatuksen yhteyteen yhteisöllisen ja osallistavan ruokailuhetken keinoin (Soppaa ja sympatiaa 2017-2020) (Kaikille eväät elämään -avustusohjelman osahanke)
- PORVOON SEUDUN TYÖNHAKIJAT RY C 4269 -hanke Työttömien sekä vähävaraisten ruoka-avunhakijoiden arjenhallinnan, terveyden, toimintakyvyn ja yhteisöllisyyden vahvistamiseen matalan kynnyksen ohjaus-, neuvonta- ja ryhmätoiminnoilla (Kohtaamispaikka Porvoon Porukka 2018-2020) (Huono-osaisuuden vähentämisen teemarahoitus)

PARI VINKKIÄ avustuksiin liittyvien ongelmien ennaltaehkäisemiseksi

- STEA suosittelee, että intressiristiriitojen välttämiseksi yhdistyksen hallitus muodostetaan poikkeuksetta aina muista henkilöistä kuin yhdistyksen työntekijöistä.
- Työntekijöiden rekrytoinnit kannattaa tehdä huolella.
- Mikäli saman henkilön työpanosta jakautuu sekä STEA-avusteiseen toimintaan että muuhun toimintaan, henkilön työpanoksen jakautuminen eri toimintoihin tulee voida todentaa työaikaseurannalla.
- Hallituksen jäsen tai yhdistyksen toimihenkilö ei saa osallistua hänen ja yhdistyksen välistä sopimusta koskevan eikä muunkaan sellaisen asian käsittelyyn eikä ratkaisemiseen, jossa hänen yksityinen etunsa saattaa olla ristiriidassa yhdistyksen edun kanssa.

STEAn verkkosivut www.stea.fi



SOSIAALI- JA
TERVEYSJÄRJESTÖJEN
AVUSTUSKESKUS



Hae...



Verkkosiointi

Yhteystiedot

FI

SV

EN

Sosiaali- ja terveystajrjestöjen avustuskeskus (STEA)

Tekoja hyvinvoinnin tueksi

Avustusten haku



Avustusten käyttö



Raportointi, valvonta ja arviointi



Tekoja hyvinvoinnin tueksi



Aineistopankki



STEA





SOSIAALI- JA
TERVEYSJÄRJESTÖJEN
AVUSTUSKESKUS

Keneltä voin pyytää apua?

- Jokaiselle järjestölle on määritelty
 - vastuuvalmistelijä, joka auttaa hakemuksen sisältöön liittyvissä asioissa
 - vastuutarkastaja, joka auttaa avustuksen käyttöön ja talouteen liittyvissä asioissa
- seurantavastaavat auttavat seurantaan ja arviointiin liittyvissä asioissa
- Investointiasiantuntija Marja Soikkeli auttaa rakennus- ja kiinteistöasioissa
- Mikäli sinulla on kysyttävää, voit
 - soittaa valmistelun päivystyspuhelimeen haku aikana (050 310 5692)
 - laittaa sähköpostia asiointitukeen, mikäli ongelmasi koskee verkkoasiointia (asiointituki.stea@stm.fi)
 - ottaa suoraan yhteyttä vastuuvalmistelijasi, mikäli tiedät hänen nimensä
- Lisätietoa löydät STEAn verkkosivuilta

KIITOS!



SOSIAALI- JA
TERVEYSJÄRJESTÖJEN
AVUSTUSKESKUS

